

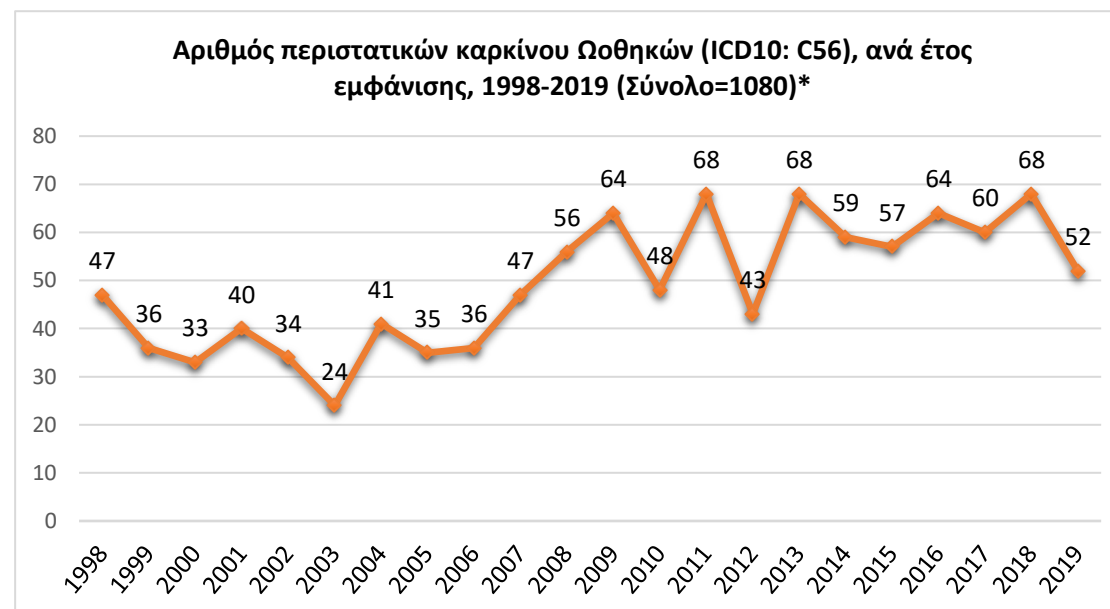


Αρχείο Καρκίνου Κύπρου  
Καρκίνος Ωοθηκών (ICD10: C56)  
1998-2019

Άννα Δημητρίου  
Μονάδα Παρακολούθησης Υγείας  
Υπουργείο Υγείας  
Κύπρος

Τηλ: 22605390  
Email: [ADemetriou@moh.gov.cy](mailto:ADemetriou@moh.gov.cy)  
Φαξ: 22605527

Αριθμός περιστατικών καρκίνου Ωοθηκών (ICD10: C56), ανά έτος εμφάνισης, 1998-2019 (Σύνολο=1080)*	
1998	47
1999	36
2000	33
2001	40
2002	34
2003	24
2004	41
2005	35
2006	36
2007	47
2008	56
2009	64
2010	48
2011	68
2012	43
2013	68
2014	59
2015	57
2016	64
2017	60
2018	68
2019	52
<b>Σύνολο</b>	<b>1080</b>



\*Εξαιρούνται τα περιστατικά ενδοεπιθηλιακού καρκίνου

Εξαιρούνται τα περιστατικά μη κατοίκων στις ελεγχόμενες από την Κυπριακή Δημοκρατία περιοχές  
Περιλαμβάνονται και περιστατικά που εντοπίστηκαν μόνο από Πιστοποιητικά Θανάτου

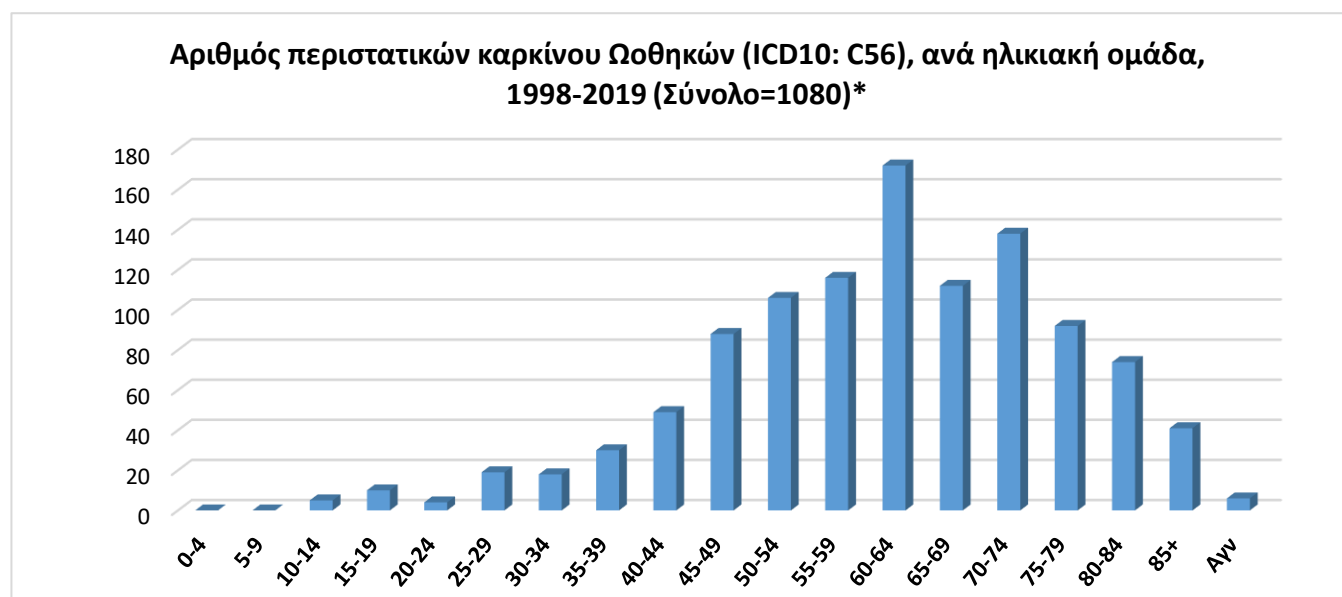
Αριθμός περιστατικών καρκίνου Ωοθηκών (ICD10: C56) ανά Ιστολογικό Τύπο, 1998-2019*																							
	1998	1999	2000	2001	2002	2003	2004	2005	2006	2007	2008	2009	2010	2011	2012	2013	2014	2015	2016	2017	2018	2019	Σύνολο
Papillary serous cystadenocarcinoma	8	8	8	14	5	6	8	8	6	4	9	23	13	18	7	20	20	20	15	9	17	4	250
Serous cystadenocarcinoma, NOS	3	4	1	4	6	4	5	6	5	8	7	9	6	8	14	12	11	12	12	15	21	24	197
Adenocarcinoma, NOS	6	6	4	6	2	7	13	7	6	5	13	7	4	11	6	11	9	9	12	7	4	7	162
Endometrioid adenocarcinoma, NOS	5	5	2	4	3	0	1	1	2	4	1	6	8	9	3	7	4	1	6	7	9	3	91
Neoplasm, malignant	3	0	4	0	0	0	2	5	4	5	9	1	7	5	0	6	1	5	3	7	3	2	72
Clear cell adenocarcinoma, NOS	3	2	1	1	0	0	0	3	2	4	2	3	1	2	3	1	0	1	1	0	3	1	34
Mucinous cystadenocarcinoma, NOS	1	2	3	2	0	1	2	0	2	0	2	1	3	4	2	1	6	0	1	0	0	0	33
Serous surface papillary carcinoma	3	0	5	0	2	0	2	0	1	2	3	3	1	1	0	0	0	0	1	4	2	3	33
Cystadenocarcinoma, NOS	2	3	0	0	3	0	1	2	1	1	1	2	0	0	1	2	0	0	2	3	0	0	24
Granulosa cell tumor, malignant	1	2	3	1	3	0	1	0	1	1	1	1	0	0	1	1	2	1	0	0	1	0	21
Mucinous adenocarcinoma	0	0	1	0	0	1	1	0	0	1	0	0	2	3	0	1	2	0	2	2	2	3	21
Papillary cystadenocarcinoma, NOS	2	2	0	0	1	1	2	1	2	2	2	1	1	0	1	0	0	1	0	1	0	0	20
Papillary carcinoma, NOS	1	1	0	2	2	0	0	0	0	1	1	1	0	0	2	0	1	2	1	0	0	3	18
Papillary mucinous cystadenocarcinoma	3	0	0	2	1	0	0	2	1	1	0	1	0	0	0	1	2	1	1	0	1	0	17
Squamous cell carcinoma, NOS	0	0	0	0	1	2	0	0	0	1	0	0	0	1	0	0	1	1	1	0	1	0	9
Carcinoma, NOS	1	1	1	0	1	0	0	0	1	1	1	0	0	0	1	0	0	0	0	1	0	0	9
Teratoma, malignant, NOS	1	0	0	0	1	0	0	0	0	0	0	0	1	1	1	2	0	0	0	0	1	0	8
Leiomyosarcoma, NOS	0	0	0	1	1	0	0	0	0	1	2	0	0	0	1	0	0	0	0	0	0	0	6
Dysgerminoma	1	0	0	0	0	1	1	0	0	0	0	0	0	1	0	0	0	0	1	0	0	1	6
Papillary adenocarcinoma, NOS	0	0	0	1	0	0	0	0	0	0	0	3	0	0	0	0	0	0	0	1	1	0	6
Mullerian mixed tumor	1	0	0	0	0	0	1	0	0	0	0	2	0	0	0	0	0	1	0	0	0	0	5
Carcinoma, undifferentiated, NOS	0	0	0	0	1	0	1	0	0	0	0	0	0	0	0	0	0	1	1	0	0	0	4
Yolk sac tumor	0	0	0	1	0	0	0	0	1	0	0	0	0	0	0	2	0	0	0	0	0	0	4
Carcinosarcoma, NOS	0	0	0	0	0	0	0	0	0	0	0	0	0	0	0	1	0	0	0	0	1	1	3
Mixed germ cell tumor	0	0	0	0	0	0	0	0	0	1	1	0	1	0	0	0	0	0	0	0	0	0	3
Germinoma	0	0	0	0	0	0	0	0	0	0	0	0	0	0	0	0	0	0	1	2	0	0	3
Brenner tumor, malignant	0	0	0	0	0	0	0	0	0	1	0	0	0	0	0	0	0	0	1	0	0	0	2
Mucin-producing adenocarcinoma	0	0	0	0	0	0	0	0	0	0	1	0	0	0	0	0	0	0	1	0	0	0	2
Solid carcinoma, NOS	0	0	0	0	1	0	0	0	0	0	0	0	0	1	0	0	0	0	0	0	0	0	2
Mesodermal mixed tumor	1	0	0	0	0	1	0	0	0	0	0	0	0	0	0	0	0	0	0	0	0	0	2
Rest of the categories with less than 2 cases	1	0	0	1	0	0	0	0	1	3	0	0	0	3	0	0	0	1	1	1	1	0	13
<b>Σύνολο</b>	<b>47</b>	<b>36</b>	<b>33</b>	<b>40</b>	<b>34</b>	<b>24</b>	<b>41</b>	<b>35</b>	<b>36</b>	<b>47</b>	<b>56</b>	<b>64</b>	<b>48</b>	<b>68</b>	<b>43</b>	<b>68</b>	<b>59</b>	<b>57</b>	<b>64</b>	<b>60</b>	<b>68</b>	<b>52</b>	<b>1080</b>

\*Εξαιρούνται τα περιστατικά ενδοεπιθηλιακού καρκίνου

Εξαιρούνται τα περιστατικά μη κατοίκων στις ελεγχόμενες από την Κυπριακή Δημοκρατία περιοχές

Περιλαμβάνονται και περιστατικά που εντοπίστηκαν μόνο από Πιστοποιητικά Θανάτου

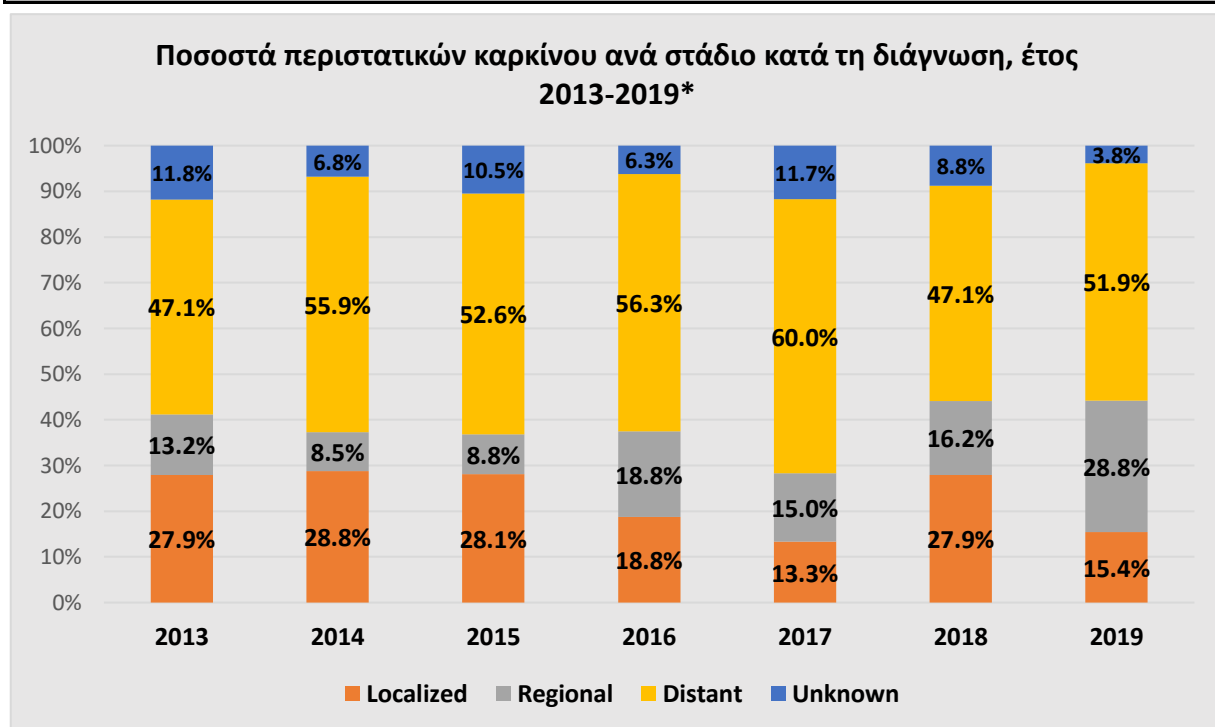
Αριθμός περιστατικών καρκίνου Ωοθηκών (ICD10: C56), ανά ηλικιακή ομάδα, 1998-2019 (Σύνολο=1080)*																								
	1998	1999	2000	2001	2002	2003	2004	2005	2006	2007	2008	2009	2010	2011	2012	2013	2014	2015	2016	2017	2018	2019	Σύνολο	
0-4																							0	
5-9																								0
10-14	1			1									1						1		1		5	
15-19	1	1				1				1			1	2	1	2							10	
20-24										1	1								1	1			4	
25-29		1	1		1		1		1		2	2	3		1				3	1	2		19	
30-34	1	1	1	1		1		2	1			1	1	2		1	1	3		1			18	
35-39	1	1	2	1	1			2	2	1	1	2		1		3	2	1	3	1	3	2	30	
40-44	4	2	1	1	1	2	3	2	2	1	3	5	2	2	1	1	2	2	5	3	2	2	49	
45-49		3	4	2	3	3	2	5	3	9	5	1	2	4	3	5	7	4	3	4	9	7	88	
50-54	5	8	7	8	2	3	2	3	1	3		8	10	9	6	6	3	4	7	3	5	3	106	
55-59	3	2	2	10	7	3	5	5	1	4	8	7	4	7	5	9	4	5	3	7	7	8	116	
60-64	7	6	5	5	6	5	11	8	5	8	5	10	9	12	6	12	14	7	8	8	10	5	172	
65-69	6	2	3		1	4	4	4	4	5	7	10		8	4	8	13	6	8	5	4	6	112	
70-74	11	7	3	3	8	2	4	2	9	3	7	10	3	3	6	8	3	10	8	8	10	10	138	
75-79	5	2	1	4	1		1		4	6	4	3	6	6	7	6	4	6	7	7	8	4	92	
80-84	2		3	4	2		5	1	3	3	4	3	4	6	3	4	2	4	5	6	6	4	74	
85+							2	1		2	8		1	6		3	4	5	2	5	1	1	41	
Αγν					1		1				1	2	1										6	
<b>Σύνολο</b>	<b>47</b>	<b>36</b>	<b>33</b>	<b>40</b>	<b>34</b>	<b>24</b>	<b>41</b>	<b>35</b>	<b>36</b>	<b>47</b>	<b>56</b>	<b>64</b>	<b>48</b>	<b>68</b>	<b>43</b>	<b>68</b>	<b>59</b>	<b>57</b>	<b>64</b>	<b>60</b>	<b>68</b>	<b>52</b>	<b>1080</b>	



\*Εξαιρούνται τα περιστατικά ενδοεπιθηλιακού καρκίνου  
 Εξαιρούνται τα περιστατικά μη κατοίκων στις ελεγχόμενες από την Κυπριακή  
 Περιλαμβάνονται και περιστατικά που εντοπίστηκαν μόνο από Πιστοποιητικά Θανάτου

Αριθμός περιστατικών καρκίνου Ωοθηκών (ICD10: C56), ανά στάδιο κατά τη διάγνωση, έτος 2013-2019*									
Στάδιο		2013	2014	2015	2016	2017	2018	2019	Σύνολο
Ήπατος (C22)	1 Localized	19	17	16	12	8	19	8	99
	2 Regional by direct extension	8	5	5	9	9	10	12	58
	3 Regional by lymph nodes	1							1
	4 Regional by both direct extension and lymph nodes				3		1	3	7
	7 Distant	32	33	30	36	36	32	27	226
	9 Unknown	8	4	6	4	7	6	2	37
<b>Σύνολο</b>		<b>68</b>	<b>59</b>	<b>57</b>	<b>64</b>	<b>60</b>	<b>68</b>	<b>52</b>	<b>428</b>

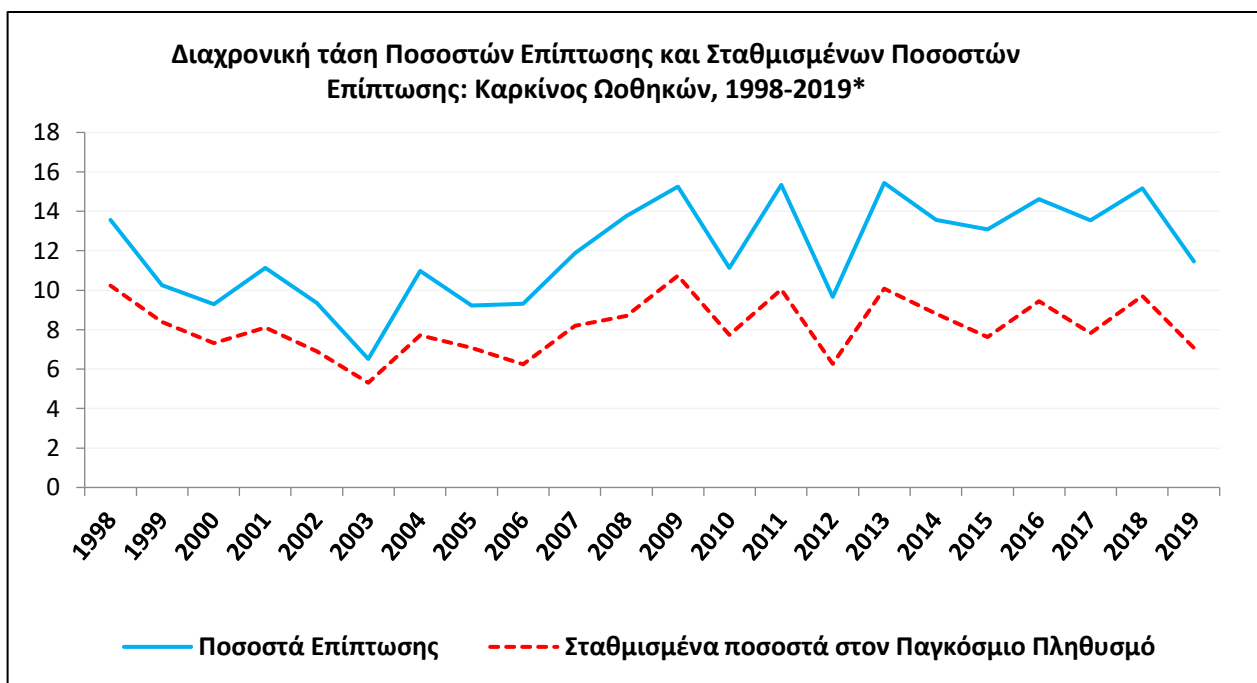
Ποσοστά περιστατικών καρκίνου ανά στάδιο κατά τη διάγνωση, έτος 2013-2019*									
Στάδιο		2013	2014	2015	2016	2017	2018	2019	Σύνολο
	1 Localized	27.9%	28.8%	28.1%	18.8%	13.3%	27.9%	15.4%	23.1%
	2 Regional	13.2%	8.5%	8.8%	18.8%	15.0%	16.2%	28.8%	15.4%
	7 Distant	47.1%	55.9%	52.6%	56.3%	60.0%	47.1%	51.9%	52.8%
	9 Unknown	11.8%	6.8%	10.5%	6.3%	11.7%	8.8%	3.8%	8.6%
<b>Σύνολο</b>		<b>100%</b>	<b>100%</b>	<b>100%</b>	<b>100%</b>	<b>100%</b>	<b>100%</b>	<b>100%</b>	<b>100%</b>



**ΓΥΝΑΙΚΕΣ**

Διαχρονική τάση των Ετήσιων Ποσοστών Επίπτωσης (Crude Incidence Rate) και των Κατά Ηλικία Σταθμισμένων στον Παγκόσμιο Πληθυσμό ποσοστών καρκίνου (ASRW), ανά 100 000 πληθυσμό\*

	1998	1999	2000	2001	2002	2003	2004	2005	2006	2007	2008	2009	2010	2011	2012	2013	2014	2015	2016	2017	2018	2019
Ποσοστά Επίπτωσης	13.6	10.3	9.3	11.1	9.4	6.5	11.0	9.2	9.3	11.9	13.8	15.3	11.1	15.3	9.7	15.4	13.6	13.1	14.6	13.6	15.2	11.5
Σταθμισμένα ποσοστά στον Παγκόσμιο Πληθυσμό	10.2	8.4	7.3	8.1	6.9	5.3	7.7	7.1	6.3	8.2	8.7	10.7	7.7	10.0	6.3	10.1	8.8	7.6	9.4	7.8	9.7	7.1



\*Εξαιρούνται τα περιστατικά ενδοεπιθηλιακού καρκίνου.  
Εξαιρούνται τα περιστατικά μη κατοίκων στις ελεγχόμενες από την Κυπριακή Δημοκρατία περιοχές.  
Περιλαμβάνονται και περιστατικά που εντοπίστηκαν μόνο από Πιστοποιητικά Θανάτου.

**ΟΡΙΣΜΟΙ:**

**Ποσοστό επίπτωσης:** Ποσοστό επίπτωσης του καρκίνου ορίζεται ως ο αριθμός των νέων περιστατικών καρκίνου που συμβαίνουν κατά τη διάρκεια συγκεκριμένης περιόδου του χρόνου σε ένα πληθυσμό που βρίσκεται σε κίνδυνο να αναπτύξει τη νόσο. Εκφράζεται ανά 100 000 πληθυσμό.

**Κατά ηλικία σταθμισμένα ποσοστά σε ένα τυπικό πληθυσμό:** Κατά ηλικία σταθμισμένο ποσοστό σε ένα τυπικό πληθυσμό, είναι ένα συνοπτικό μέτρο του ποσοστού που θα είχε ένας δεδομένος πληθυσμός εάν είχε μια τυπική ηλικιακή δομή. Η τυποποίηση είναι απαραίτητη όταν συγκρίνουμε πολλούς πληθυσμούς που διαφέρουν σε σχέση με την ηλικιακή τους σύνθεση και κυρίως στις περιπτώσεις όπου η ηλικία έχει ισχυρή επίδραση στον κίνδυνο εμφάνισης της νόσου. Ο συχνότερα χρησιμοποιούμενος τυπικός πληθυσμός είναι ο παγκόσμιος πληθυσμός. Το υπολογιζόμενο σταθμισμένο ποσοστό επίπτωσης εκφράζεται επίσης ανά 100 000 πληθυσμό.

source: <http://globocan.iarc.fr/Pages/glossary.aspx>